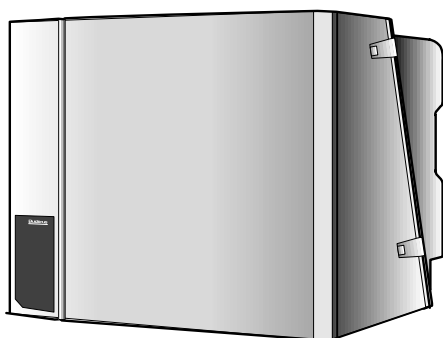
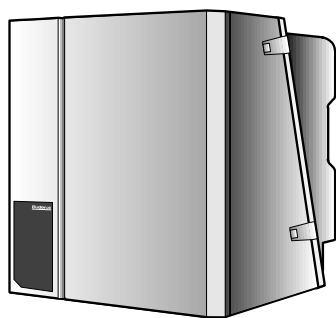


Lietošanas instrukcija

Kondensācijas tipa gāzes
apkures katls

Logamax plus GB112-24/29/43/60

Logamax plus GB112-24T25



Buderus

Svarīgi kopējie norādījumi

Izmantojiet iekārtu tikai mērķiem, kam tā paredzēta, un ievērojiet lietošanas instrukciju. Apkopi un remontdarbus drīkst veikt tikai licencēti speciālisti.

Iekārtu izmantojiet tikai komplektā ar piederumiem un rezerves daļām, kas minēti lietošanas instrukcijā. Citus piederumus, kombinācijas un dilstošās daļas drīkst izmantot tikai tad, ja tie ir piemēroti tieši šīm iekārtām, to izmantošana nav pretrunā ar jaudas rādījumiem un drošības prasībām.

Tehniskas izmaiņas veikt aizliegts!

Pastāvīgas pilnveidošanas dēļ iespējama zīmējumu, darba gaitas secības un tehnisko datu neliela nesakrītība.

Cienījamā kliente, godājamais klient,

Buderus kondensācijas tipa gāzes apkures katli **Logamax plus GB112-24/29/43/60 un GB112-24T25** ir konstruēti un izgatavoti atbilstoši jaunākajām tehnoloģiskajām atziņām un drošības tehnikas noteikumiem. Īpaša uzmanība ir pievērsta lietošanas ērtībai.

Lai apkures iekārta tiktu izmantota droši, saimnieciski un videi draudzīgi, iesakām stingri ievērot drošības norādījumus un lietošanas noteikumus.

1 Drošības norādījumi



BRĪDINĀJUMS!

UZMANĪBU!

1. Sajūtot gāzes smaku:
Nepieļaujiet atklātas uguns lietošanu! Nesmēķējiet!
2. Izvairieties no dzirksteļu veidošanās! **Nelietojiet elektrības slēdžus, nelietojiet arī tālruni, kontaktligzdu vai durvju zvanu!**
3. **Noslēdziet galveno gāzes padeves aizvaru!**
4. **Atveriet logus un durvis!**
5. **Brīdiniet mājas iemītniekus un atstājiet ēku!**

Gāzes dienesta vai apkures firmas pārstāvjus izsauciet, atrodoties ārpus ēkas!



NORĀDĪJUMS!

Citās bīstamās situācijās nekavējoties noslēdziet galveno gāzes krānu un atslēdziet iekārtu no strāvas, piemēram, izslēdziet apsildes stop slēdzi pirms apsildes telpas.

2 Uzstādīšana/ apsildes telpa



BRĪDINĀJUMS!

UZMANĪBU!

Gaisa pievades un izplūdes atveres nedrīkst samazināt vai aizvērt.



BRĪDINĀJUMS!

UZMANĪBU!

Kondensācijas tipa apkures katla tuvumā neglabājiet un nelietojiet viegli uzliesmojošus materiālus vai šķidrumus.



Norādījums!

Lai izvīrītos no apkures katla bojājumiem, nedrīkst pieļaut sadegšanas gaisa piesārņošanu ar halogēna un ogļūdeņraža savienojumiem (kas ir, piemēram, aerosolos, šķīdinātājos, tīrīšanas līdzekļos, krāsās, līmēs) un lielu putekļu daudzumu. Apkures katla Uzstādīšanas telpai jābūt labi vēdināmai un pasargātai no aukstuma.

3 Darbi ar apkures iekārtu



BRĪDINĀJUMS!

UZMANĪBU!

Montāžu, degvielas padeves un atgāzu pieslēgšanu, sākotnējo iedarbināšanu, elektrības pieslēgšanu, kā arī apkopes un uzturēšanas darbus drīkst veikt tikai specializēta firma. Darbus ar detaļām, kas saistītas ar gāzes padevi, drīkst uzticēt tikai licencētai firmai.



NORĀDĪJUMS!

Tīrīšanas un apkopes darbus veiciet reizi gadā! Vienlaikus pārbaudiet, vai visa iekārta darbojas nevainojami. Nekavējoties novērsiet pamanītās kļūmes.

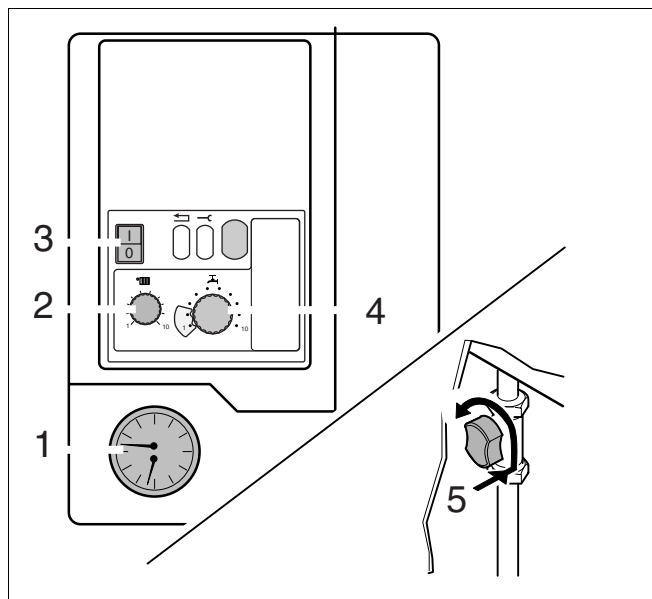
Iesakām noslēgt apkopes līgumu ar specializētu firmu.

4 Instruēšana par darbību un lietošanu

Ražotāja pienākums ir iepazīstināt iekārtas lietotāju ar apkures iekārtas darbību un apkalpošanu un nodrošināt viņu ar tehniskajiem aprakstiem.

5 Eksploatācijas sākšana

- Atveriet apkopes zonas pārsegu.
- Pārbaudiet ūdens spiedienu (1. att., 1. poz.).
Ja spiediens ir mazāks par 1,0 bāru, papildiet ūdeni un atgaisojiet iekārtu. Maksimālais ūdens spiediens ir 2,0 bāri.
Ja ir bieži ūdens zudumi, uzdodiet specializētai firmai konstatēt cēloni un novērst to.
- Iestatiet turpgaitas temperatūru pie regulētāja (1. att., 2. poz.) ar 1. tab. palīdzību.
- Iestatiet siltā ūdens temperatūru pie regulētāja (1. att., 4. poz.) ar 2. tab. palīdzību.
- Iestatiet telpas temperatūru regulētājā vai tālvadības pultī uz visaugstāko temperatūru.
- Atveriet gāzes krānu: iespiediet to uz iekšu un pagrieziet pa kreisi vertikālā stāvoklī (1. att., 5. poz.).
- Pagrieziet tīkla slēdzi (1. att., 3. poz.) pozīcijā "I". Iekārta iedarbina palaišanas programmu, un pēc apm. 30 sek. aizdegas deglis.
- Aizveriet apkopes zonas pārsegu.
- Iestatiet regulētājā vai tālvadības pultī vēlamu telpas temperatūru.



1. att. Apkopes zona, spiediena rādītājs, gāzes noslēgšanas krāns

Lūdzu, ievērojiet regulētāja sniegto lietošanas instrukciju

Regulēšanas iekārtas	Lietošanas sfēra	Regulētāja stāvoklis/turpgaitas temperatūra
iRT30, Logamatic RC, ERC, 4111, 4112 un kaskādes veida regulētājs	Grīdas apsilde Radiatori apsilde	1 (40 °C) ¹⁾ 7 (75 °C) ¹⁾
Ieslēgts/izslēgts temperatūras regulētājs, 24 V	Grīdas apsilde Radiatori apsilde	1 (40 °C) 6 (40 °C, jaunbūvei) līdz 10 (90 °C, esošajai būvei)

1. Pamatiestatīšana: Patiesā turpgaitas temperatūra tiek ievadīta ar Logamatic regulētāju.
Specifiskos iekārtas Logamatic regulētāja iestatījumus uzdodiet izdarīt specializētai firmai

1. tab. Turpgaitas temperatūra

Lietošanas sfēra	Regulētāja stāvoklis	Siltā ūdens temperatūra ārējai tvertnei
minimāls komforts, mazs siltuma zudums	1	27 °C
vidējs komforts, vidējs siltuma zudums	5	40 °C
optimāls komforts, normāls siltuma zudums	10	60 °C


2. tab. Siltā ūdens temperatūra

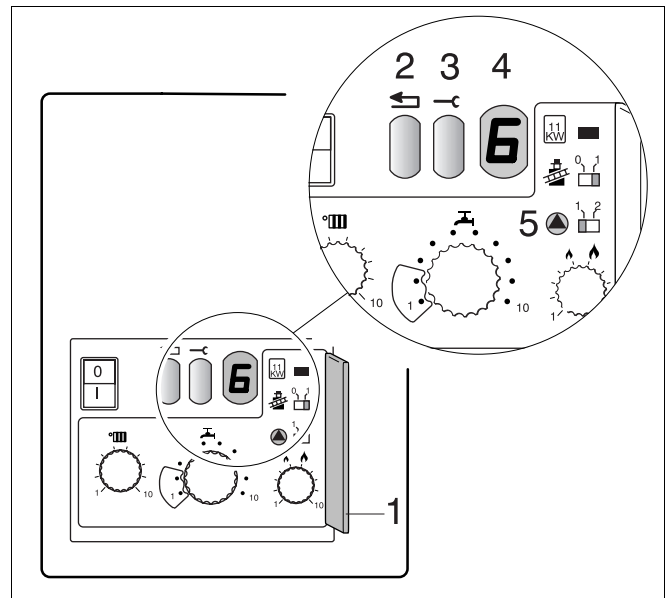
5.1 Degviela

Dabasgāze, sašķidrinātā gāze.

5.2 Apkures iekārtas aizsalšanas risks

Ja pastāv apkures iekārtas aizsalšanas risks:

- Atveriet apkopes zonas pārsegu.
- Atveriet 2. apkopes līmeņa pārsegu (2. att., 1. poz.).
- Pārslēdziet slēdzi  pozīcijā "2" (sūkņu pēcdarbības laiks 24 h) (2. att., 5. poz.).
- Aizveriet apkopes zonas un 2. apkopes līmeņa pārsegu.



2. att. 2. Apkopes līmenis, ekspluatācijas un kļūmju paziņojumi

5.3 Ekspluatācijas un kļūmju paziņojumi

Ekspluatācijas stāvoklis vai iespējamie traucējumi tiek parādīti displejā (2. att., 4. poz.).

Paziņojums sastāv no divām zīmēm. Pēc servisa taustiņa (2. att., 3. poz.) nospiešanas tiek parādīta otra zīme.

Paziņojumus, kas nav ietverti 3. tab., vēlams pierakstīt. Tie ir traucējumi, kuru novēršanai Jums jāpieaicina specializēta firma.

Rādījumi	Paziņojums pēc servisa taustiņa nospiešanas	Nozīme	Novēršana
0	A, H, L, P, U, Y	Iekārta ir darba kārtībā.	
E ¹	A	Deglis nav aizdedzies.	Nospiediet Reset taustiņu (2. att., 2. poz.) un turiet to nospiestu apm. 5 sek. Ja pēc vairākkārtējas atslēgšanas deglis neaizdegas, sazinieties ar specializētu firmu.
-.	H	Normāls apkures režīms	
=.	H	Normāls siltā ūdens režīms	

1. Mirgo pēc trim palaišanas mēģinājumiem.

3. tab. Ekspluatācijas un kļūmju paziņojumi

6 Darbības pārtraukšana

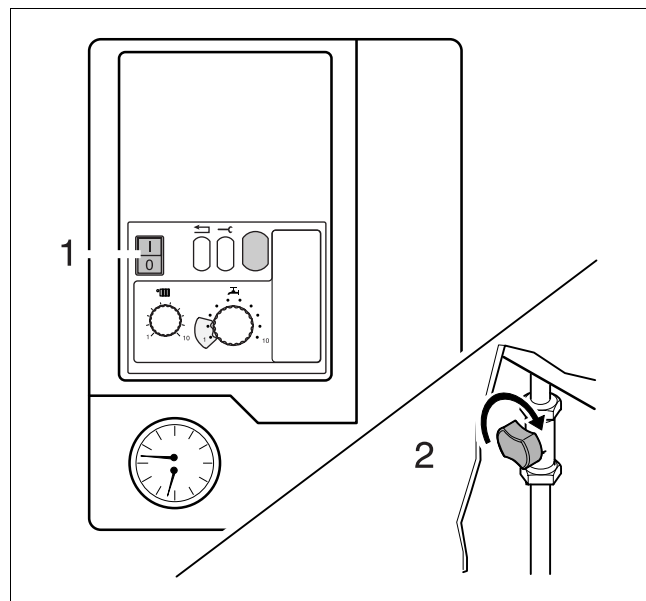
- Atveriet apkopes zonas pārsegu.
- Pagrieziet tīkla slēdzi (3. att., 1. poz.) pozīcijā "0".
- Noslēdziet gāzes krānu: pagrieziet pa labi (3. att., 2. poz.).
- Aizveriet apkopes zonas pārsegu.
- Pirms ilgākas prombūtnes noslēdziet arī ūdens pievades krānu.

Apkures iekārtas aizsalšanas risks

- Pārslēdziet tīkla slēdzi pozīcijā "I" un atveriet gāzes vada krānu.
- Iestatiet regulētājā vai tālvadības pultī telpas zemāko temperatūru vai pretsala aizsardzību.

Ja vēlaties apturēt iekārtas ekspluatāciju, esot aizsalšanas riskam, no visas iekārtas ir jāizteicina ūdens.

Antifrīzu izmantošana ir aizliegta.



3. att. Tīkla slēdzis, gāzes noslēgšanas krāns

Specializētā apkures ekspluatācija:

Buderus

SIA Buderus Baltic
Margietas iela 7
LV-1046, Rīga

Igaunija

Tālrunis: +372 69 79 649
2. tālrunis: +372 56 56 91 08
raido.malosev@buderus.lv

Lietuva

Tālrunis: +370 52 32 92 64
2. tālrunis: +370 69 81 85 22
Fakss: +370 52 32 92 64
eimantas.marcinkevicius@buderus.lv

www.heiztechnik.buderus.de

Latvija

Tālrunis: +371 780 79 40
buderus@buderus.lv